

**SCISSIONE PARZIALE DEL RAMO CREDITO AL CONSUMO  
DA NEOS FINANCE S.P.A.  
A INTESA SANPAOLO PERSONAL FINANCE S.P.A.**

Milano, 21 febbraio 2013

## CONTESTO DI MERCATO E POSIZIONAMENTO DI NEOS FINANCE E ISPF

---

- **Il mercato del credito al consumo in Italia**, uno dei principali a livello europeo, è **in contrazione** dal 2008: l'erogato si è ridotto da 60,6 miliardi di Euro nel 2008 a 48,1 miliardi di Euro nel 2012 (-4,1% p.a.), **guidato dalla riduzione dei prestiti finalizzati** (da 23,7 miliardi di Euro nel 2008 a 13,7 miliardi di Euro nel 2012)
  
- **Neos Finance e ISPF (ex Moneta)**, parte del Gruppo ISP, rappresentano **l'ottavo ed il nono operatore italiano, entrambe con una quota di mercato del 3% circa**; le due Società operano con un **business model differente sia per canale distributivo utilizzato** (Agenti e Filiali proprie per Neos vs. Filiali ISP della Banca dei Territori per ex Moneta) **sia per clientela di riferimento** (extra-captive per Neos Finance vs. captive per ex Moneta)
  
- **Le due Società hanno livelli di efficienza e redditività molto differenti:**
  - Neos nel 2011 ha riportato un Cost/Income del 45%, un costo del rischio di 464 bps e una perdita netta di 129 milioni di Euro
  - Moneta (ora ISPF) nello stesso anno ha riportato un Cost/Income del 20%, un costo del rischio di 137 bps e ha generato un utile di 26 milioni di Euro

## RAZIONALE DELL'OPERAZIONE

---

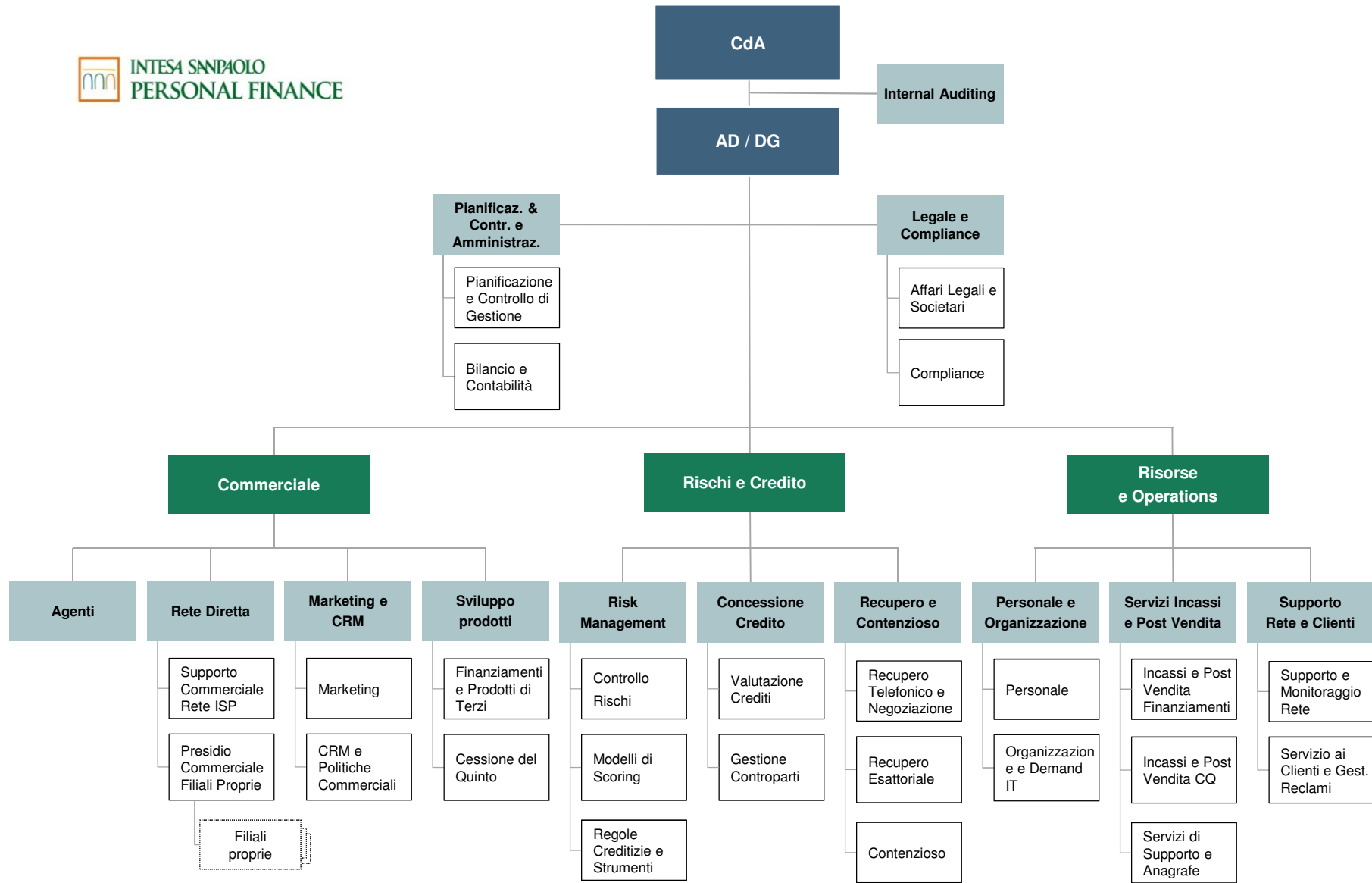
- Alla luce dell'attuale contesto di mercato e della insoddisfacente redditività di Neos Finance, **il Gruppo Intesa Sanpaolo ha inteso procedere alla scissione del ramo consumo di Neos Finance in Intesa Sanpaolo Personal Finance S.p.A.**, allo scopo di:
  - **rafforzare l'equilibrio economico finanziario delle attività scisse**, anche attraverso una revisione delle sue politiche commerciali e il miglioramento dei sistemi di controllo e della qualità del credito, incidendo positivamente sullo squilibrio tra costi e ricavi
  - **cogliere appieno le sinergie** derivanti dalla messa in comune e razionalizzazione delle strutture e ottimizzare la base costi
  
- **La presenza di un'unica Società consentirà al Gruppo di:**
  - **indirizzare in modo omogeneo le scelte strategiche e operative** sul business del credito al consumo, sia per il canale captive che per quello extra-captive
  - rafforzare il presidio e la gestione del costo del rischio, grazie al **pieno controllo sull'intera filiera del credito**
  
- Allo scopo di rendere profittevoli le attività del ramo consumo di Neos, **sono state inoltre identificate ed avviate alcune iniziative** che mirano ad incrementare strutturalmente la redditività dei prodotti e dei canali, a migliorare la qualità del credito erogato e a ridurre i costi operativi anche attraverso significative azioni di riduzione volumi/perimetro

## OPERAZIONE SOCIETARIA

---

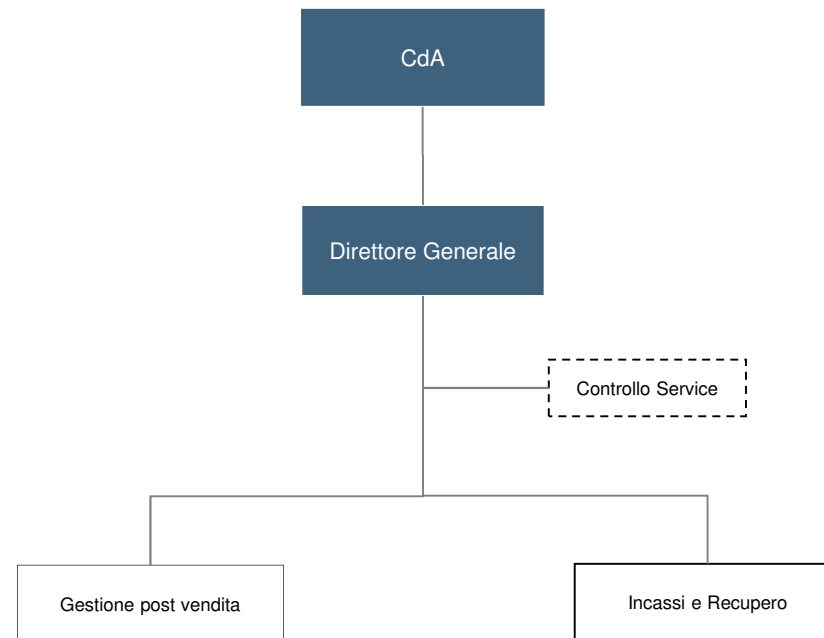
- Il 10 dicembre 2012 il **Consiglio di Gestione di Intesa Sanpaolo S.p.A.** ha stabilito di procedere alla **scissione parziale del ramo di credito al consumo** di Neos Finance S.p.A. in Moneta S.p.A. secondo i seguenti tempi:
  - **Fase1 - 01 gennaio 2013:** ridenominazione di Moneta S.p.A. in Intesa Sanpaolo Personal Finance S.p.A. e trasferimento della sede legale in Bologna, Via Indipendenza 2
  - **Fase 2 - 31 marzo 2013** (con effetto dal 1 aprile): scissione parziale del ramo credito al consumo di Neos Finance S.p.A. a favore di Intesa Sanpaolo Personal Finance S.p.A.
  
- In questa prima fase, Il portafoglio leasing in essere rimane in carico a Neos Finance S.p.A.
  
- I Consigli di Amministrazione delle due Società hanno successivamente deliberato il progetto di scissione.

# ORGANIGRAMMA ISPF (POST SCISSIONE)



# ORGANIGRAMMA NEOS FINANCE (POST SCISSIONE)

---



## ORGANICO: dati generali

---

### SITUAZIONE INIZIALE AL 1 FEBBRAIO 2013

- L'organico di **Neos Finance** si compone di **550** risorse (è inclusa 1 risorsa in distacco out), cui si aggiungono **6** risorse in distacco da Intesa Sanpaolo/altre Società del Gruppo
- L'organico di **Intesa Sanpaolo Personal Finance** (ex Moneta) si compone di **133** risorse, cui si aggiungono **4** risorse in distacco da Intesa Sanpaolo/altre Società del Gruppo.



### SITUAZIONE PRO-FORMA AL 1 APRILE 2013

- L'organico di **Intesa Sanpaolo Personal Finance** (post scissione) sarà composto da **656** risorse (è inclusa 1 risorsa in distacco out), cui si aggiungono **8** risorse in distacco da Intesa Sanpaolo/altre Società del Gruppo.
- L'organico di **Neos Finance** (post scissione) sarà composto da **27** risorse

## ORGANICO ISPF pro-forma: distribuzione per INQUADRAMENTO

---

Inquadramento	ex ISPF	ex NEOS FINANCE	Totale = ISPF new
Aree professionali	105	412	517
Quadri direttivi 1° e 2° liv	6	64	70
Quadri direttivi 3° e 4° liv	14	37	51
Dirigenti	8	10	18
<b>Totale</b>	<b>133</b>	<b>523</b>	<b>656</b>



## ORGANICO ISPF pro-forma: distribuzione per GENERE

---

Genere	ex ISPF	ex NEOS FINANCE	Totale = ISPF new
Femmina	83	329	412
Maschio	50	194	244
<b>Totale</b>	<b>133</b>	<b>523</b>	<b>656</b>

## ORGANICO ISPF pro-forma: distribuzione per TIPO RAPPORTO

---

Full time/Part time	ex ISPF	ex NEOS FINANCE	Totale = ISPF new
FULL-TIME	119	489	608
PART TIME	14	34	48
<b>Totale</b>	<b>133</b>	<b>523</b>	<b>656</b>

## ORGANICO ISPF pro-forma: distribuzione per LOCALITA'

---

Località	ex ISPF	ex NEOS FINANCE	Totale = ISPF new
ANCONA		5	5
BARI		18	18
BOLOGNA	69	308	377
BRESCIA		6	6
CAGLIARI		9	9
CATANIA		12	12
FORLI'		6	6
GENOVA		4	4
LUCCA		3	3
MESSINA		6	6
MILANO		17	17
MODENA		7	7
PADOVA		7	7
PARMA		5	5
PERUGIA		13	13
PESARO		7	7
PESCARA		12	12
RIMINI		7	7
ROMA	10	18	28
SASSARI		10	10
SESTO SAN GIOVANNI	54		54
TORINO		13	13
UDINE		7	7
VARESE		6	6
VENEZIA		8	8
VERONA		5	5
VICENZA		4	4
<b>Totale</b>	<b>133</b>	<b>523</b>	<b>656</b>